

*Dit is het eerste vernieuwde Demosignaal van de provincie Zuid-Holland. Hierin houden we u periodiek op de hoogte van de demografische ontwikkelingen binnen de provincie. In deze editie staat de bevolkingsgroei centraal.*

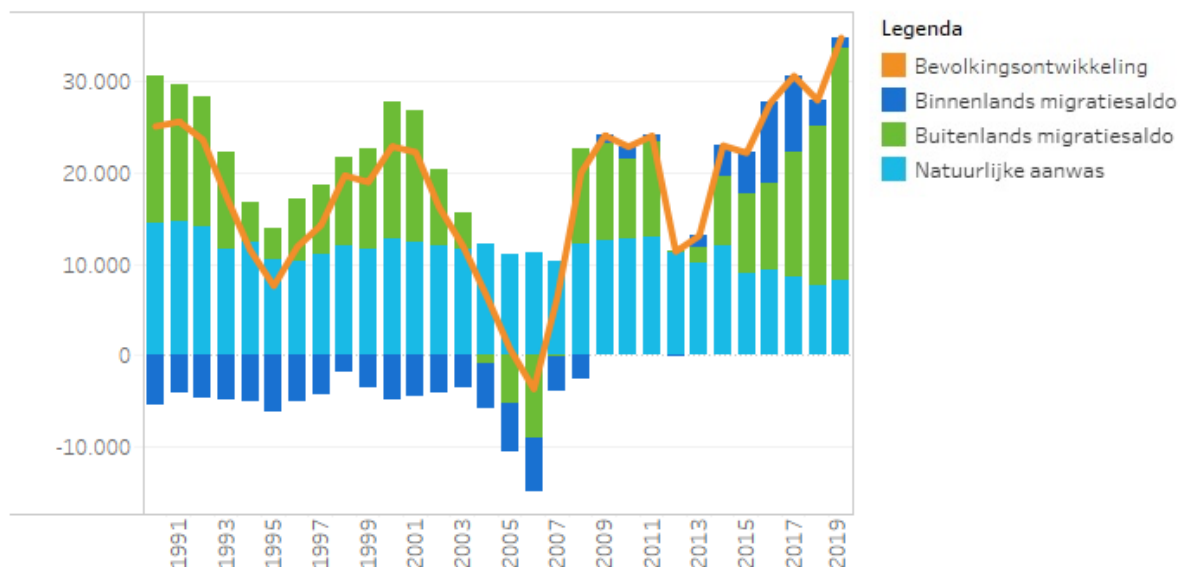
## Nieuw record bevolkingsgroei in Zuid-Holland

Met 30.535 nieuwe inwoners erbij werd in 2017 het record bevolkingsgroei van 1962 in Zuid-Holland verbroken. In 2019 werd dit record opnieuw verbroken en kwamen er nóg meer Zuid-Hollanders bij: 34.692 personen. In figuur 1 is de bevolkingsontwikkeling weergegeven, uitgesplitst in drie componenten: de natuurlijke aanwas, het binnenlandse migratiesaldo en het buitenlandse migratiesaldo.

De bevolkingsgroei komt de afgelopen jaren voor een steeds kleiner deel door natuurlijke aanwas (saldo geboorten en sterfte). Sinds 2010 daalt het aantal geboorten in Zuid-Holland, zij het gematigder dan op landelijk niveau (respectievelijk -5% en -8% in 2019). Vrouwen kregen vooral op jonge leeftijd minder kinderen. Dit heeft naar verwachting te maken met uitstelgedrag en het later gaan samenwonen en trouwen<sup>[1]</sup>. Het sterftcijfer nam jaarlijks juist toe door vergrijzing, zij het ook hier gematigder dan op landelijk niveau (respectievelijk +9% en +12% in 2019).

Het grootste deel van de bevolkingsgroei komt doordat meer mensen zich vestigen in Zuid-Holland dan dat er uit de provincie vertrekken, vooral vanuit het buitenland. Ook verhuizingen vanuit andere provincies spelen sinds 2014 een belangrijke rol in de groei van de Zuid-Hollandse bevolking. Bijna 50 jaar lang verhuisden meer mensen vanuit Zuid-Holland naar een andere provincie dan andersom. Sinds 2009 heeft de omgekeerde beweging de overhand gekregen.

**Figuur 1. Samenstelling van de bevolkingsontwikkeling van Zuid-Holland**



Bron: Centraal Bureau voor de Statistiek

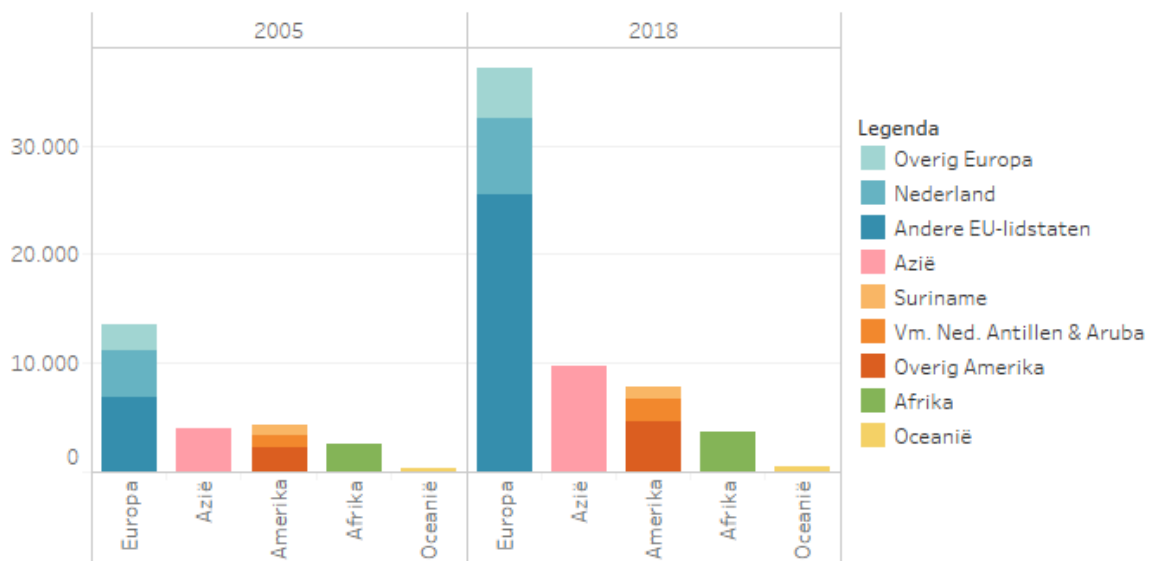
### Bevolkingsgroei grotendeels door immigratie

Immigratie, ofwel vestiging vanuit het buitenland, speelt een steeds grotere rol in de bevolkingsgroei in Zuid-Holland. Het aantal gevestigde buitenlandse migranten nam in 2019 verder toe met 64.796

personen. Het aantal personen dat naar het buitenland vertrok bedroeg 39.589, waardoor het buitenlandse migratiesaldo uitkwam op 25.207 personen. Dit was 73% van de totale bevolkingsgroei in Zuid-Holland in 2019. Landelijk bepaalde het buitenlandse migratiesaldo in 2019 zelfs 86% van de totale bevolkingsgroei. Dat is sinds 1960 niet eerder zo groot geweest.

In figuur 2 is het aantal immigranten naar herkomst weergegeven. Daarin is te zien dat het aantal gevestigde migranten uit andere EU-lidstaten in 2018 in Zuid-Holland bijna verviervoudigde sinds 2005 en met 25.600 personen (44%) veruit de grootste groep vormt. Verder vond in 2018 ook een verdubbeling plaats van het aantal immigranten uit de werelddelen Azië en Amerika.

**Figuur 2. Herkomst immigranten in Zuid-Holland naar wereldddeel (volgens CBS-indeling)**



Bron: Centraal Bureau voor de Statistiek

### Immigratie in Nederland

Ook landelijk speelt immigratie een steeds grotere rol in de bevolkingsgroei. Daarbij is de samenstelling van immigranten over de jaren veranderd. Sinds de uitbreiding van de Europese Unie (EU) in 2004 en 2007 is de immigratie vanuit de EU naar Nederland aanzienlijk toegenomen. De toename betreft in gelijke mate immigranten uit zowel de oude als de nieuw toegetreden lidstaten. De meesten migreerden voor werk of studie en namen veelal gezinsleden met zich mee. Immigratie uit de oude lidstaten steeg vooral onder de zuidelijke lidstaten. In 2019 kwam bijna de helft van alle immigranten uit Europa, waarvan 85 procent uit EU-lidstaten<sup>[1]</sup>.

Sinds 2016 steeg het aantal immigranten uit niet EU-lidstaten (exclusief asielmigratie) naar Nederland van 80.000 naar 106.000 in 2019. Het gaat daarbij veelal om arbeid-, studie- of gezinsmigratie uit gebieden als Azië, Noord-Amerika en Latijns-Amerika. Vooral immigratie uit China en India is flink gestegen. Het aantal arbeids- en studiemigranten neemt toe in periodes waarin er meer vraag naar arbeid is. Deze groep migranten verblijft vaker tijdelijk in Nederland dan andere groepen migranten. Dit leidt in de jaren erna meestal weer tot een hogere emigratie<sup>[1]</sup>.

Na de grote instroom asielzoekers in Nederland vanuit Syrië in 2015 liep dit aantal aanvankelijk sterk terug en bleef vervolgens redelijk gelijk. In 2019 was met 22.540 eerste asielverzoeken weer sprake van een lichte stijging (+2.030 asielverzoeken). Dit kwam opnieuw door een toename van het aantal asielverzoeken van Syriërs, maar ook door meer asielverzoeken van Nigerianen. Het aantal nareizigers daalde in 2019 naar 4.180 personen, waarvan driekwart afkomstig was uit Syrië en Eritrea. Hoewel het aantal asielzoekers en nareizigers tezamen na 2015 daalde, is de totale vestiging vanuit het buitenland de laatste jaren fors toegenomen.

**Bron**

[\[1\] Kernprognose 2019-2060: 19 miljoen inwoners in 2039, Centraal Bureau voor de Statistiek \(CBS\)](#)

**Eindnoot**

1. Hier is uitgegaan van het grensgebied van Zuid-Holland per 01-01-2019.